

# L'OBJET D'ART

## ÉVÉNEMENT

Les bijoux  
de la Couronne  
au Louvre

## RESTAURATION

Scènes des massacres  
de Scio de Delacroix

## DÉCOUVERTE

L'hôtel Salomon de  
Rothschild à Paris

## SPÉCIAL

# DESSIN

LES SALONS

LES EXPOSITIONS



# LE SALON DU DESSIN 2020

## SERA UNE ODE À LA NATURE

Faisant à la fois écho au printemps et à l'écologie devenue omniprésente dans nos vies, le thème de cette édition est celui du végétal englobant l'art des jardins et la botanique. Dans un décor renouvelé, les stands des 39 exposants (incluant quatre nouveaux venus) se couvriront de feuilles rendant hommage à la nature mais aussi à la figure féminine, largement représentée dans les œuvres proposées. Invités de cette 29<sup>e</sup> édition, les musées de Marseille dévoileront une sélection en accord avec le thème de l'année. La manifestation sera bien sûr ponctuée par la remise du prix du dessin contemporain de la fondation Daniel et Florence Guerlain et les Rencontres internationales du Salon du Dessin sans oublier le concours de dessins d'enfants organisé par *Le Petit Léonard*. Enfin cette grande Semaine du Dessin proposera dans son parcours des visites inédites de cabinets d'art graphique dans plus de 20 musées et institutions parisiennes et accueillera la 8<sup>e</sup> édition du salon du dessin contemporain DRAWING NOW.

/ par Nathalie Mandel

« 29<sup>e</sup> édition du Salon du Dessin », du 25 au 30 mars 2020 au Palais Brongniart, Place de la Bourse, 75002 Paris. Ouvert de 12h à 20h, jusqu'à 22h le jeudi 26 mars. Entrée : 15 €. Catalogue offert dans la limite des stocks disponibles.

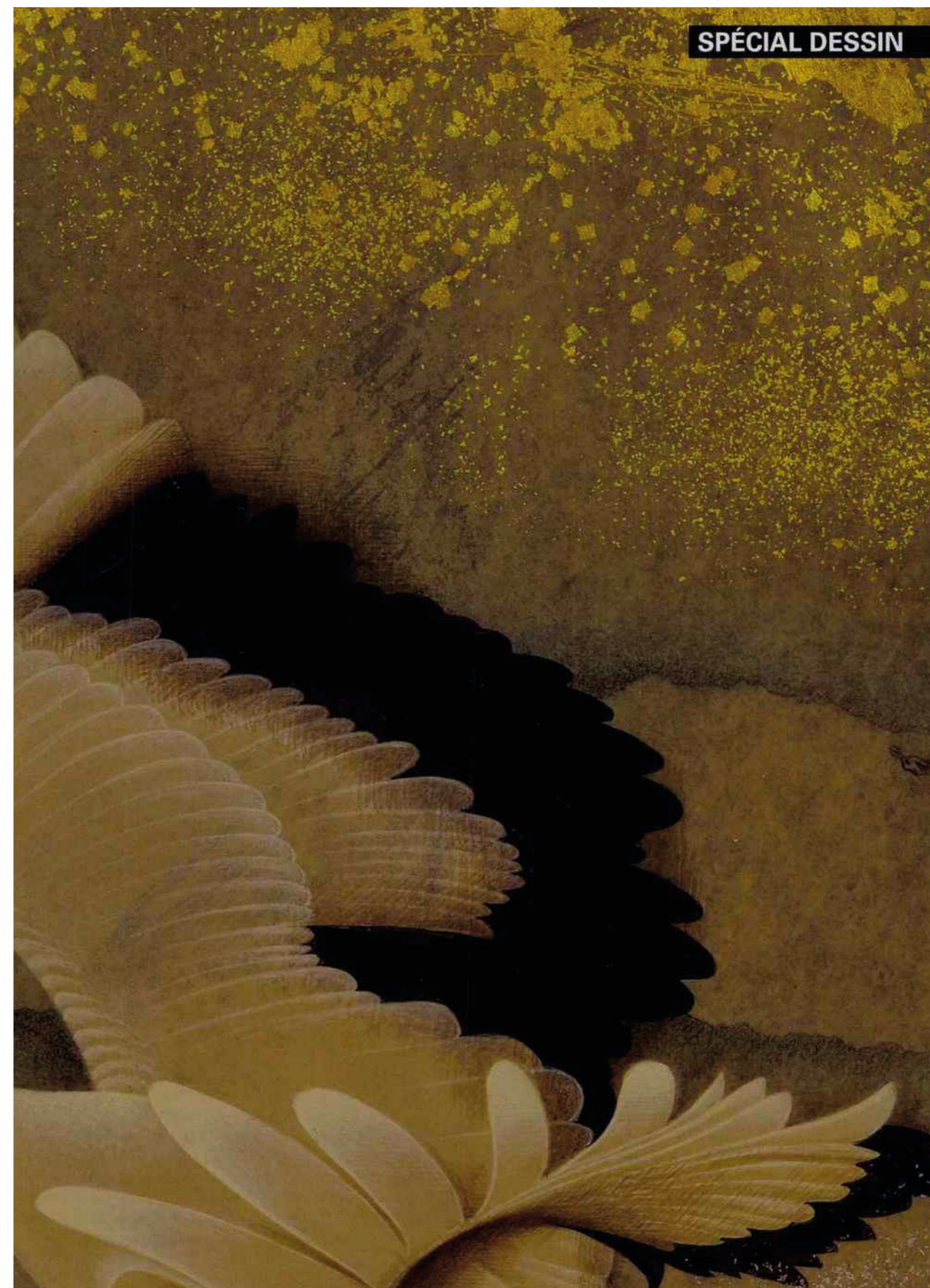
« XV<sup>e</sup> Rencontres internationales du Salon du Dessin » (sur le thème « De l'art des jardins de papier : concevoir, projeter, représenter »), les 25 et 26 mars 2020 au Petit auditorium (1<sup>er</sup> étage) du Palais Brongniart.

Programme détaillé et renseignements au 01 45 22 08 77 et sur [www.salondudessin.com](http://www.salondudessin.com)

« DDESSINPARIS », du 27 au 29 mars 2020 à l'Atelier Richelieu.  
[www.ddessinparis.com](http://www.ddessinparis.com)

Kiyosuke Ichinai, *Vers les sommets*, 2020. Technique mixte sur papier Japon, 31 x 45 cm.  
© galerie Taméhaga

SPÉCIAL DESSIN



## LES PLUS BELLES FEUILLES DU SALON DU DESSIN



Jean-Étienne Liotard (1702-1789), *Portrait de femme assise, vue de profil (côté droit)*. Craie noire et rouge, rehauts de blanc sur papier vergé blanc, 22,8 x 17,3 cm. © Stephen Ongpin



Henry Valensi (1883-1960), *Les Casbahs du Haut Atlas (étude n° 2)*, 1931. Aquarelle et crayon sur papier, 25 x 33 cm. © Adagp, Paris 2020 / Rosenberg & Co

### ◀ Le distingué modèle genevois de Jean-Étienne Liotard

Honneur au dessin ancien chez le galeriste londonien Stephen Ongpin qui présente ce délicat portrait de femme par Jean-Étienne Liotard. L'artiste suisse, largement célébré en son temps, fut un grand portraitiste, prisé par une clientèle prestigieuse. Ce portrait d'une dame genevoise non identifiée a été réalisé dans les vingt dernières années de sa carrière alors que Liotard s'était établi à Genève avec sa femme. D'après des étiquettes au revers de l'œuvre, celle-ci aurait appartenu au grand collectionneur Camille Groult et figuré dans une exposition au musée Carnavalet en 1900.

Stephen Ongpin Fine Art, Londres

### ▼ La force du trait de Georges Dorignac

Ce profil de gitane daté de 1913 est représentatif de la manière puissante de cet artiste qui côtoya Modigliani et Soutine à La Ruche à Montparnasse. Admiré par Rodin qui comparait son art à celui d'un sculpteur, Dorignac fut oublié après sa mort survenue en 1925, avant d'être redécouvert au début des années 2000 et véritablement consacré dans la récente exposition que lui a dédiée le musée de Montmartre.

Eric Gillis Fine Art, Bruxelles



Georges Dorignac (1879-1925), *La Gitane*, 1913. Sanguine et fusain sur papier vergé, 48 x 62 cm. © Eric Gillis Fine Art

### ◀ La musique des couleurs d'Henry Valensi

Artiste singulier, fondateur en 1932 d'un mouvement baptisé musicalisme, Henry Valensi s'est fait l'explorateur d'un univers aux confins de l'orphisme et du futurisme. Né à Alger en 1883, il a traité de nombreux sujets en relation avec son pays natal. On retrouve dans ces *Casbahs du Haut Atlas* de 1931 une technique en kaléidoscope semblable à celle utilisée dans *La Bretagne* conservée au centre Pompidou.

Rosenberg & Co, New York



Edgard Maxence (1871-1954), *Portrait de fillette*. Sanguine et gouache sur deux feuilles de papier assemblées, 31,9 x 25,8 cm. © Mathieu Néouze

### ▲ Intense portrait de fillette par Edgar Maxence

Attaché aux images à la forte portée symbolique, Mathieu Néouze a choisi ce portrait hiératique de fillette dont le regard planté dans les yeux du spectateur est empreint à la fois de simplicité et de mystère. Ce dessin à la sanguine et à la gouache d'Edgar Maxence, ancien élève de Gustave Moreau, révèle la perfection technique atteinte par l'artiste symboliste.

Mathieu Néouze, Paris



### ▼ L'emprise du végétal chez Sam Szafran

L'artiste devenu culte pour ses vues d'escalier et ses intérieurs de serres a beaucoup étudié la nature, avec une prédilection pour le philodendron. C'est dans l'atelier parisien de son ami Zao Wou-Ki qu'il découvre cette nouvelle espèce de plantes qu'il va représenter de manière obsessionnelle dans ses œuvres. La magnifique aquarelle proposée par la galerie Berès témoigne de sa passion pour le végétal.

Galerie Berès, Paris



Sam Szafran (1934-2019), *Sans titre*. Aquarelle sur papier, 74 x 47,7 cm. © Adagp, Paris 2020 / galerie Berès

### ◀ Mary Cassatt et la douceur de l'enfance

Toute la faculté à capter la grâce fugitive de l'instant apparaît dans ce ravissant pastel exécuté par Mary Cassatt vers 1906-1907. Cette artiste américaine qui fit de longs séjours en France dès son plus jeune âge se familiarisa très tôt avec la nouvelle technique impressionniste. Rare femme artiste du groupe indépendant, elle fut proche de l'autre grande figure féminine du mouvement, Berthe Morisot.

Hélène Bailly Gallery, Paris

Mary Cassatt (1844-1926), *Sara au bonnet avec son chien*, vers 1906-1907. Pastel sur papier. © Helene Bailly Gallery

## ▼ La magie des lointains de Gustave Doré

Gustave Doré, connu pour ses talents d'illustrateur, nous plonge dans la magie de son univers poétique avec ce paysage de montagne daté vers 1870. Une lumière rougeoyante baigne la montagne au loin, invoquant le « paysage de l'âme » cher au romantisme allemand. Par sa beauté infinie, la nature semble dotée d'un pouvoir réconfortant.

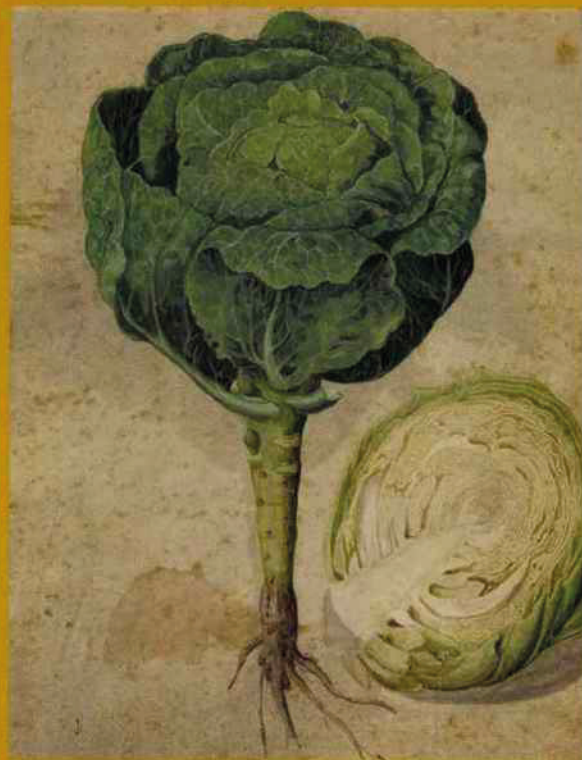
Galerie Terrades, Paris



Gustave Doré (1832-1883), *Soleil couchant en haute montagne*, vers 1870. Aquarelle et gouache, 40 x 27 cm. © galerie Terrades

## LES MUSÉES DE MARSEILLE À L'HONNEUR

Cette année, l'exposition muséale est confiée à Marseille avec une sélection issue du musée des Beaux-Arts, mais aussi de deux autres institutions possédant des fonds anciens, le musée des Arts Décoratifs, de la faïence et de la Mode ainsi que le musée Grobet-Labadié. À cette occasion, le musée des Beaux-arts de la cité phocéenne publiera d'ailleurs son catalogue de dessins du XVIII<sup>e</sup> siècle. Si le dessin était absent du premier musée marseillais créé sous le Consulat, un cabinet d'arts graphiques s'est progressivement constitué au cours du XIX<sup>e</sup> siècle, fort d'une richesse patrimoniale considérable. La part belle y est faite aux écoles française et italienne avec pour spécificité de privilégier l'histoire de la création artistique en Provence. Les collections ont bénéficié de legs provenant des amateurs des élites locales, les Borély au XVIII<sup>e</sup> siècle puis Charles Magne, Hippolyte Mireur ou le marbrier et mécène Jules Cantini au siècle suivant. En accord avec le thème retenu cette année par le salon, un choix d'œuvres faisant écho à la nature dans ses aspects les plus variés a été fait dans les fonds des trois musées. Les visiteurs pourront ainsi admirer 40 dessins réalisés entre le XV<sup>e</sup> et le XIX<sup>e</sup> siècle, reflétant toute la diversité des collections. Des œuvres de Pierre Puget, Jean-Honoré Fragonard, Hubert Robert, Jean-Antoine Constantin ou Camille Corot feront les délices du visiteur dans une salle du Palais Brongniart.



Allemagne, XV<sup>e</sup> siècle, *Étude de choux*. Aquarelle sur parchemin. Marseille, musée Grobet-Labadié. © Ville de Marseille, Dist. RMN-Grand Palais / image des musées de la Ville de Marseille