

HELENE BAILLY GALLERY



BRAFA 2022

COMMUNIQUÉ  
DE PRESSE

71, rue du Faubourg Saint-Honoré,  
75008 Paris

[www.helenebailly.com](http://www.helenebailly.com)



HELENE BAILLY GALLERY

71, RUE DU FAUBOURG SAINT-HONORÉ  
75008 PARIS

TROIS ÉTAGES D'EXPOSITION

DU LUNDI AU SAMEDI  
10H - 19H  
LE DIMANCHE SUR RENDEZ-VOUS

T. +33 (0)1 44 51 51 51

Issue d'une célèbre famille de galeristes, marchands et commissaires priseurs, Helene Bailly Marcilhac hérite en 2007 de la galerie familiale fondée en 1977 par ses parents quai Voltaire, rive gauche à Paris et ouvre cette même année son propre espace rue de Seine.

Elle est désormais installée depuis 2015 rive droite, en face du Bristol au 71 rue du Faubourg Saint-Honoré, lieu de rendez-vous international des affaires, du luxe et de l'art.

Au sein de son espace qui s'étend désormais sur trois niveaux, Helene Bailly Marcilhac propose une lecture des mouvements fondamentaux de la fin du XIXe au XXe siècle et présente en permanence des œuvres d'artistes tels que Pissarro, Sisley, Monet, Renoir, Gauguin, Bonnard, Matisse, Marquet, Van Dongen, Picabia, Fernand Léger, Picasso, Braque, Chagall, Zadkine, Joan Miró, Calder, Poliakoff, Alberto et Diego Giacometti, Hartung, Georges Mathieu ou encore Bernard Buffet.

Au-delà de son programme d'expositions et de ses projets artistiques, la Galerie Helene Bailly collabore également avec de prestigieuses institutions comme le Musée d'Orsay, le Musée du Quai Branly, le Musée Jacquemart-André, le Musée du Luxembourg, le Centre Pompidou, le Musée de Montmartre à Paris, le Musée Courbet à Ornans, le Musée de l'Annonciade à Saint-Tropez, le Musée Van Gogh à Amsterdam, le Musée Thyssen à Madrid ou encore le MoMA à New York. Elle participe également à des salons internationaux.

Helene Bailly Marcilhac est par ailleurs membre du Syndicat National des Antiquaires, de l'Association Nocturne Rive Droite, du Comité Professionnel des Galeries d'Art et Experte Agréée par la Chambre Européenne des Experts- Conseils en Œuvres d'Art.

# COMMUNIQUÉ DE PRESSE

---

A l'occasion de la **BRAFA 2022**, la **GALERIE HÉLÈNE BAILLY** propose une sélection d'œuvres des plus grands maîtres impressionnistes, post-impressionnistes, modernes et post-war.

Conçu comme un écrin et une promenade intime au cœur de l'histoire de l'art, notre stand invitera les visiteurs de la BRAFA à découvrir un ensemble d'œuvres d'artistes tels que **PIERRE-AUGUSTE RENOIR**, **HENRI-EDMOND CROSS**, **MAXIMILIEN LUCE**, **HENRI MANGUIN**, **KEES VAN DONGEN**, **EMILE OTHON-FRIESZ**, **FERNAND LÉGER**, **PABLO PICASSO**, **JOAN MIRO**, **ALEXANDER CALDER**, **SERGE POLIAKOFF**, **DIEGO GIACOMETTI**, **VICTOR BRAUNER**, **HANS HARTUNG**, **PIERRE SOULAGES**, **CHU TEH-CHUN**, **GEORGES MATHIEU**, **FRANÇOIS-XAVIER LALANNE**, **BERNARD BUFFET** ou encore **YAYOI KUSAMA**.

La **période post-impressionniste** est incarnée par notre chef-d'œuvre d'**HENRI-EDMOND CROSS (1856-1910)** daté de **1904** : *La Toilette*.

Avec ce grand portrait en pied peint lors d'un séjour à Saint-Tropez, l'artiste affirme son appartenance au mouvement néo-impressionniste. Au contact de Signac, Angrand et Van Rysselberghe, il s'est imprégné des théories du groupe pour en faire ressortir son propre style.

Cette scène d'intérieur baignée de lumière et représentant le réveil d'une jeune femme, est composée à partir d'une multitude d'aplats de couleurs juxtaposées. Cross développe ici le « chromoluminarisme » rappelant également l'œuvre de son contemporain Henri Matisse.

Grâce à ce dernier, Cross apprend que la couleur n'est pas qu'une question de technique mais également de perception. Le pigment appliqué en aplat doit être poussé à son paroxysme.

Associant ici tradition et innovation, Cross amène notamment la profondeur grâce à la vitre de l'armoire où se reflète le lit et une partie de la chambre, technique chère aux artistes flamands comme Jan Van Eyck dans *Les Époux Arnolfini* (1434) ou encore espagnols comme Diego Vélasquez dans ses *Ménines* (vers 1656).

Toutefois, la modernité du cadrage, du sujet et de la touche en font une œuvre charnière qui annonce les années fauves, incarnées notamment par le grand **KEES VAN DONGEN** que nous avons également choisi de présenter.

La **période moderne** s'ouvre notamment avec ce chef-d'œuvre daté de 1911, intitulé *Buste de femme nue, Fernande Olivier*.

**KEES VAN DONGEN (1877-1968)** peintre d'origine néerlandaise, est l'une des figures principales du fauvisme, particulièrement connu pour ses portraits stylisés et ses nus féminins, l'un de ses sujets de prédilection.

*Buste de femme nue* en est un remarquable et séduisant exemple. La composition au cadrage inhabituel et l'espace pictural resserré créé une proximité intime avec le modèle. Les traits du visage reflètent une légère influence du cubisme, fruit de la relation amicale entre Van Dongen et Picasso. Le sujet d'ailleurs ne serait autre que la muse de ce dernier, Fernande Olivier.

Dans cette œuvre, l'archétype de la femme sensuelle est à son sommet avec ses lèvres rouges et ses yeux en amande soulignés de crayon. La position frontale de la poitrine dénudée du modèle contraste avec l'inclinaison de sa tête ; elle fuit le regard du spectateur. Le modèle est ici présenté comme un objet passif, l'expression de son visage suggère une idée de retrait, d'absorption, et peut-être d'acquiescement.

Dans cette huile sur toile, la palette de couleurs de Van Dongen est plus chaude, incontestablement influencée par ses voyages au Maroc et en Espagne. Les ombres et la lumière sont suggérées par de larges coups de pinceau et des touches superposées de tons vert émeraude, jaunes et rouge intenses, couleurs qui rendent la chair pâle du nu d'autant plus lumineuse et éclatante.

L'année 1911 au cours de laquelle *Buste de femme nue* a été peint, marque un tournant dans la carrière de l'artiste. C'est notamment l'année où sa toile controversée *Tableau* fut retirée du Salon d'Automne par la police car jugée trop indécente. L'événement a scandalisé le monde de l'art et confirmé la réputation de Van Dongen comme le maître du nu féminin provocant et sexualisé.

Autre grand maître moderne du nu et de l'érotisme : **PABLO PICASSO (1881-1973)** et sa *Partie de campagne, les déjeuners, 1961*.

1961 est une année charnière pour Picasso qui épouse Jacqueline Roque et s'installe dans sa villa à Notre-Dame-De-Vie, son dernier lieu de travail et de résidence.

Exécuté le mois suivant, notre dessin coloré fait partie d'une production qui a marqué la dernière décennie de Picasso. Ce dernier a choisi de s'inscrire dans la lignée des grands maîtres et de dialoguer avec eux.

*Le déjeuner sur l'herbe* de Manet (1863) évoqué par notre œuvre ici, lui inspira pas moins de vingt-sept toiles et près de deux cents œuvres sur papier.

Loin de la simple interprétation, Picasso réalise à partir de la célèbre toile et selon l'historien de l'art Douglas Cooper une « série de variations imaginatives dans lesquelles il s'est senti libre de déplacer chacun des personnages, de les déshabiller ou de leur donner d'autres costumes si nécessaire, voire de leur donner des occupations ou des proportions différentes si son sens du design et ses intentions expressives l'exigeaient ».

Enfin, **apogée post-war et pièce maîtresse** de notre stand 2022 : un cerf-volant géant de l'artiste japonaise **YAYOI KUSAMA (N. 1929)**.

Atteignant presque 3 mètres de hauteur, cette œuvre magistrale datant de 1988 fut conçue pour voler dans les airs.

Elle a fait partie du projet artistique fou du collectionneur allemand Paul Eubel, ancien directeur de l'Institut Goethe à Osaka, passionné par la tradition japonaise des cerfs-volants.

Après avoir acheté en 1987 un papier washi (papier traditionnel japonais), il réalise toutes les possibilités qu'offre ce matériau et décide alors de l'envoyer à des artistes de renommée internationale afin qu'ils réalisent des cerfs-volants.

Sept formes parmi les plus fréquemment rencontrées, sont proposées aux artistes. Une fois les œuvres renvoyées à Tokyo, elles sont assemblées sur des structures en bambou et transformées en objets volants.

Après avoir été présentée dans les musées japonais, l'exposition « *the Art Kite Collection* » ainsi nommée, fit un tour du monde en passant par l'Asie, l'Europe et les Amériques.

Intitulé **Fire** notre cerf-volant de forme rectangulaire japonaise « *Edo* » incarne le mélange entre tradition et innovation.

En 1988, la même année Kusama peint l'huile sur toile **Flame of life** dont le motif rouge est identique à celui de notre œuvre.

Ici, la répétition du motif semble naître d'un geste naturel et d'un cheminement intellectuel évident. Bien que ces petites formes d'inspiration organique et végétale se retrouvent délimitées par l'espace, elles semblent ici se dépasser et se démultiplier. Non seulement elles semblent continuer à pousser sous les yeux du spectateur, mais en outre elles déstabilisent notre perception. Ces mille flammèches dansantes de son cerf-volant sont-elles parties d'un feu insatiable qui va s'étendre à l'ensemble du ciel provoquant l'embrasement de l'univers...?

La Galerie Hélène Bailly sera heureuse de vous retrouver stand n°64 à la BRAFA, Brussels Expo | Heysel du 19 au 26 juin 2022.

## HENRI-EDMOND CROSS (1856-1910)

---

### *La Toilette*

Circa 1904

Huile sur toile

81 x 65 cm

Signé en bas à gauche : henri Edmond Cross

### **PROVENANCE**

Galerie Eugène Druet, Paris (acquis circa 1911)

Galerie Bernheim-Jeune, Paris

Henri Canonne, Suisse

Par descendance directe, Suisse

### **EXPOSITIONS**

Bruxelles, La Libre Esthétique, *Rétrospective Henri-Edmond Cross*, 1911, n°31

Paris, Galerie Eugène Druet, *Peintures et aquarelles de H.E. Cross et P. Signac*, 1911, n°3

### **PUBLICATIONS**

Lettre d'Eugène Druet à Octave Maus, 3 mars 1911

Leon Riator, « À travers les expositions », *Le Radical*, juin 1911

Isabelle Compin, *H.E Cross*, Paris, 1964, n°112, illustré p.206.

Cette œuvre sera incluse dans le Catalogue raisonné d'Henri-Edmond Cross en préparation par Monsieur Patrick Offenstadt.



## KEES VAN DONGEN (1877-1968)

---

### *Buste de femme nue, Fernande Olivier*

1911

Huile sur toile

65 x 54 cm

Signé et daté en bas à droite : V. Dongen ; 911

#### **PROVENANCE**

Paul Pétridès, Paris.

Collection privée, Paris.

Vente, Christie's London, 21 juin 1993, n°18.

Collection Hubertus Wald, Hambourg.

#### **EXPOSITION**

Sammlung Wald, Kunsthalle, Hambourg, septembre - novembre 2003.

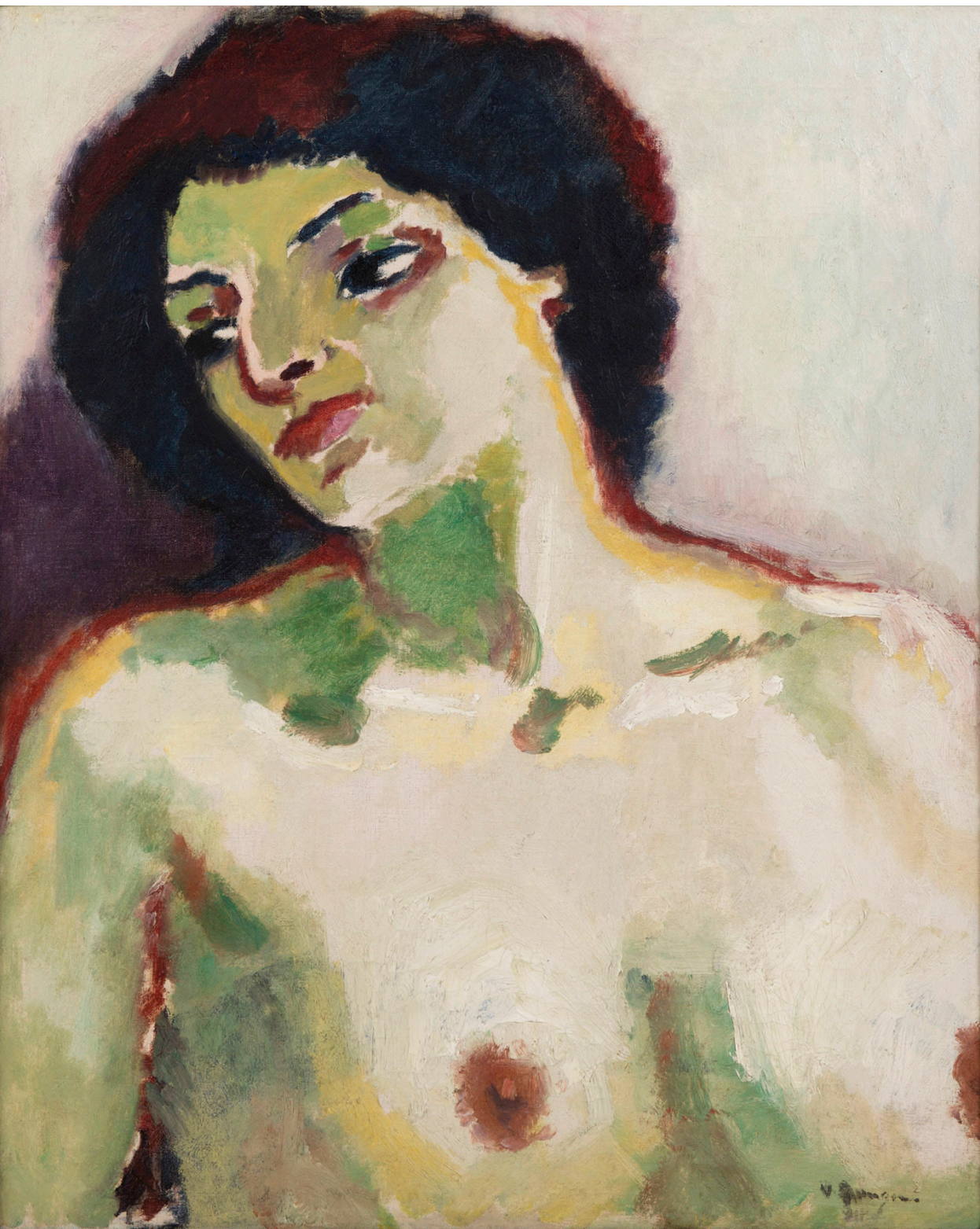
#### **PUBLICATIONS**

Louis Chaumeil, *Van Dongen : L'homme et l'artiste - La vie et l'œuvre*, Pierre Cailler Éditeur,

Genève, 1967, illustré sous le n°68, p.318.

Confirmation du Wildenstein Institute en date du 23 septembre 2011 que l'œuvre figure bien dans les archives du Catalogue raisonné de l'œuvre de Kees Van Dongen en préparation et qu'elle a fait l'objet d'un avis d'inclusion (le 07/04/1993) signé par Jacques Chalom des Cordes portant la référence 93.04.07.1590.389.





## EMILE OTHON-FRIESZ (1879-1949)

---

### *Paysage avec arbres*

1907

Huile sur toile

73 x 60 cm

Signé et daté en bas à droite : Othon Friesz ; 07

Certificat d'authenticité délivré par Mme Odile Aittouarès le 24 janvier 2008.

### **PROVENANCE**

Galerie Vildrac, Paris, n°1091 (titré : Friesz, *Côte de Grace*)

Galerie A. Gattlen, Lausanne, n°2195, photo n° GG-PH 10195 (titré *Paysage*).

### **PUBLICATION**

Cette œuvre sera incluse dans le tome II du Catalogue Raisonné de l'Œuvre peint de l'artiste en préparation par Mme Odile Aittouarès.



## PABLO PICASSO (1881-1973)

---

### *La partie de campagne, les déjeuners*

1961

Pastel et crayons de couleurs sur papier

26,9 x 42,1 cm

Signé et daté en bas à droite : Picasso ; 26.7.61. ; VII

#### **PROVENANCE**

Galerie Louise Leiris, Paris (1963)

Galerie Agora, Paris

Collection privée, Los Angeles

Vente, Butterfield and Butterfield, San Francisco, 12 juin 1986, n°2388

Vente Christie's New York, 8 novembre 2012, n°142

Collection privée, New York

Collection privée, Paris

#### **EXPOSITION**

Gemeentemuseum Arnhem, Van Rodin tot Heden, juin - octobre 1963, n°145

#### **PUBLICATIONS**

Douglas Cooper, *Pablo Picasso, Les Déjeuners*, Paris, 1962, reproduit sous le n°130.

Harry N.Abrams, Picasso, *Les déjeuners*, Text by Douglas Cooper, New York, 1963, reproduit sous le n°130.

Christian Zervos, *Pablo Picasso*, Paris, 1968, vol. 20, reproduit sous le n°108 pl.55.

The Picasso Project, ed., *Picasso's Paintings, Watercolors, Drawings and Sculptures: The Sixties I 1960-1963*, San Francisco, 2002, reproduit sous le n°61-173 p.164.





## YAYOI KUSAMA (N.1929)

---

### Fire

1988

Acrylique sur papier washi japonais monté sur soie

270 x 154 cm

Signé et daté en bas à gauche : Yayi Kusama-1988

Type de cerf-volant : Edo

### PROVENANCE

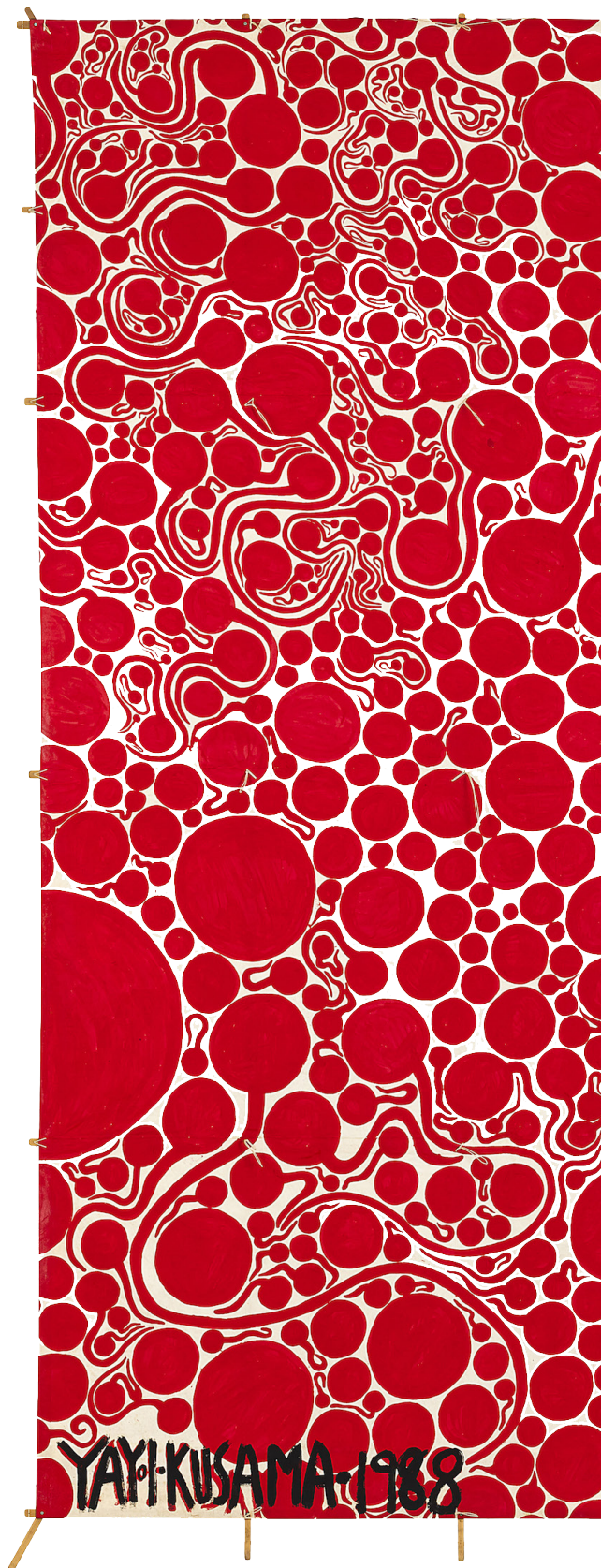
The Art Kite Collection, Paul Eubel.

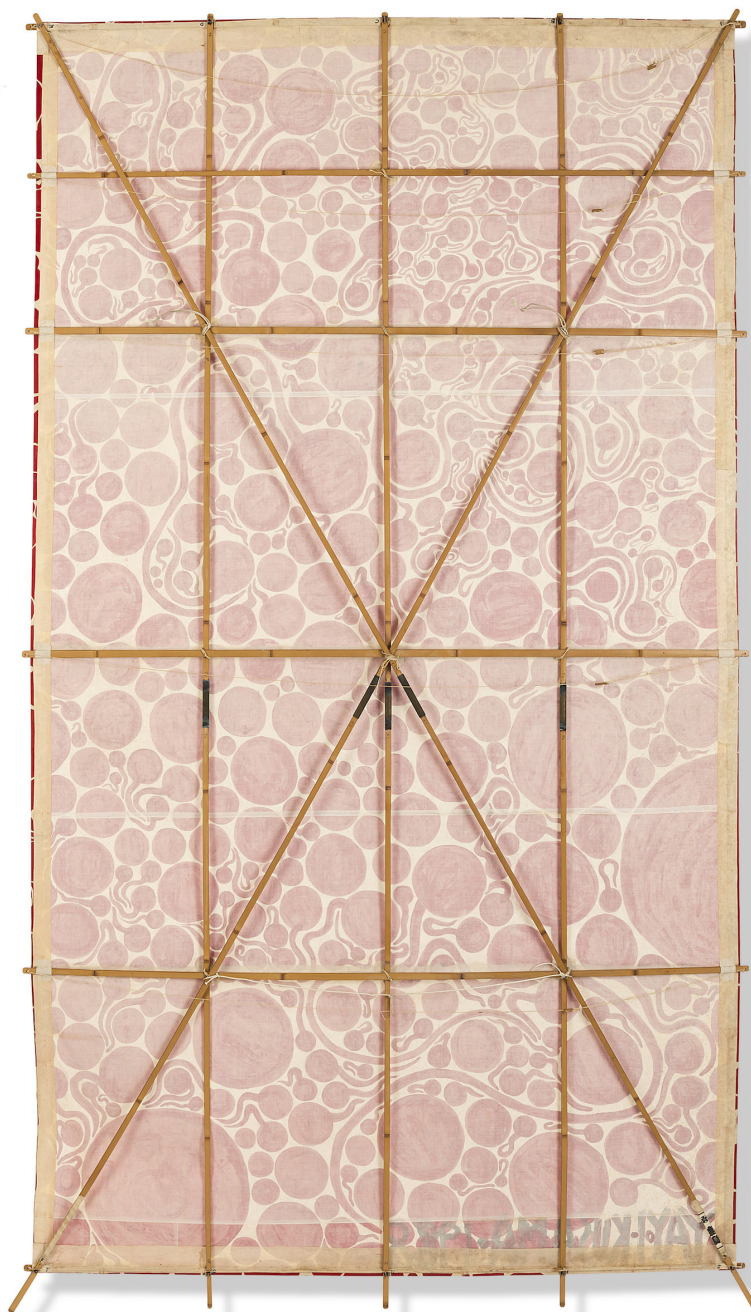
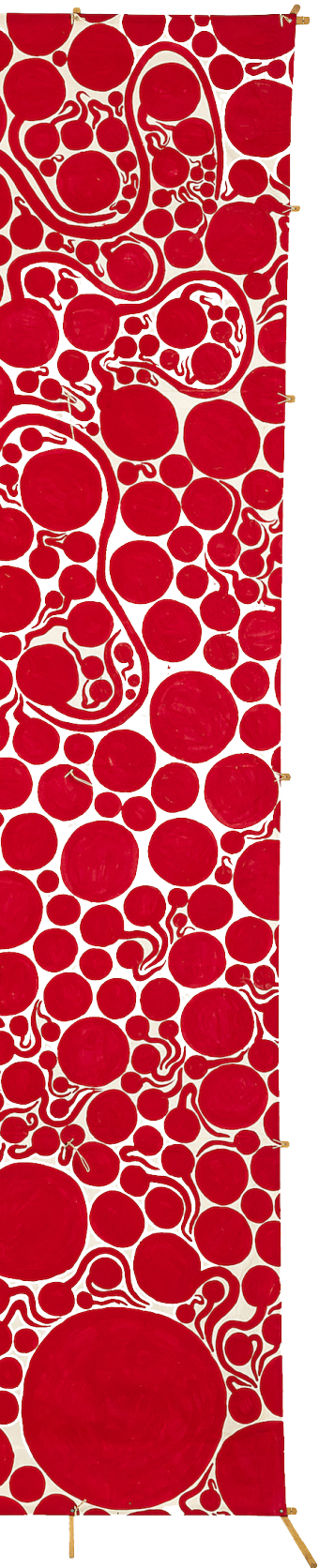
### PUBLICATIONS

*L'art prend l'air, cerf-volant d'artistes*, Catalogue, d'exposition, Goethe Institute, Osaka, par Paul Eubel, 1988, reproduit p.54-56 et p.348-349, cerf-volant reproduit au sol sur l'image.

*Bilder für den Himmel. Kunstdrachen*, Ein Projekt des Goethe-Instituts, Osaka. Katalog der Ausstellungen, Osaka und Düsseldorf, par Paul Eubel, 1989/1990, reproduit p.314-315.

*Pictures for the Sky: Art Kites*, Catalogue d'exposition, Goethe Institute, Osaka par Paul Eubel, 1992, reproduit.





DOS DE L'ŒUVRE

BERNARD BUFFET (1928-1999)

---



*Vases de fleurs sur un guéridon*

1998

Huile sur toile  
81 x 60 cm

Signé en bas à droite : Bernard Buffet et daté en bas à gauche : 1998

Certificat d'authenticité délivré le 24 janvier 2022.





*Fleurs sur une table chinoise*

1999

Huile sur toile

81 x 60 cm

Signé et daté en bas à gauche : Bernard Buffet 1999

Certificat d'authenticité délivré le 24 janvier 2022.

## Nous contacter :

---

Hélène Bailly Marcilhac

Founder

helene@helenebailly.com

Charlotte Taslé d'Héliand

Director

charlotte@helenebailly.com

Jeanne Dehaye

Gallery Manager

jeanne@helenebailly.com

Irène de la Morinière

Assistant

irene@helenebailly.com

Marie-Charlotte Plagnol

Sales

marie-charlotte@helenebailly.com

Marie Jacquier

Press manager

marie@mariejacquier.com